



Nro 1 2024

Enäjärvi



SISÄLTÖ

- 4 ENÄJÄRVEN SUOJELUYHDISTYS ON VALITTU VUODEN VESIENSUOJELIJAKSI
- 4 ENÄJÄRVEN VEDENLAATU
Heli Vahtera
- 8 ENÄJÄRVI SOI
Rolf Oinonen
- 10 ENÄJÄRVEN SUOJELUYHDISTYS RY:N VUOSIKOKOUS 16.3.2024
Hannu Lumme
- 11 VARAPUHEENJOHTAJA ROLF OINONEN ON PALKITTU TYÖSTÄÄN ENÄJÄRVEN SUOJELUN HYVÄKSI
- 12 ENSI KESÄN KALASTUKSESTA
Rolf Oinonen
- 13 ENÄJÄRVEN VEDENKORKEUS
Lea Siivola
- 14 VESIKASVILLISUUDEN NIITTO JA RANNAN RUOPPAUS
Lea Siivola

Yhdistyksen 50-vuotisjuhla

Enäjärven suojeluyhdistys ry perustettiin elokuussa 1974. Niinpä meillä on syytä suureen juhlaan tänä vuonna. 50-vuotisjuhlamme ajankohta on 03.08.2024 klo 13–15 ja paikkana on Sampaala, Lohilammentie 2, 09220 Sammatti

Ohjelma tarkentuu kevään aikana. Ilmoitamme tarkennuksista kotisivuillamme www.enajarvi.fi sekä Facebookissa. Juhlan alustava ohjelma:

- Musiikkiesitys
- Tervehdyssanat
- Yhteisösoitto
- Enäjärven historiasta
- Juhlapuhe
- Kirjoituskilpailun voittaja
- Tervehdykset
- Päätössanat
- Musiikkiesitys
- Kahvit

Tilaisuus on avoin kaikille. Toivomme näkevämme paljon yhdistyksen jäseniä ja Enäjärven ystäviä juhlissa. Ilmoitamme juhlista myös paikallisissa lehdissä ja sähköpostitse niille, jotka ovat sähköpostiosoitteensa antaneet. Seuraathan myös kotisivujamme. ■

Enäjärven pelimanneille kutsu soittamaan yhdistyksen 50-vuotisjuhlaan

Kaikki kynnelle kykenevät soittajat yhdistyksemme piiristä tulkaa pelimanniporukkaan mukaan soittamaan 50-vuotisjuhlaamme la 3.8 Sammatin Sampaalaan. Soitin kuin soitin käy. Ohjelmisto päätetään kesäkuun alussa, ottakaa yhteyttä Matti Rantaseen, matti.rantanen@uniarts.fi tai puhelin 0400-938314. ■

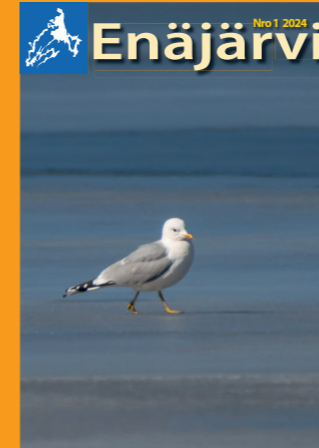
50



www.enajarvi.fi



"Punaisella Ferrarilla" ajelua kauniina kevätpäivänä Enäjärvellä.
Kuvaaja Erkki Arvola



9. vuosikerta

Kustantaja
Enäjärven suojeluyhdistys ry

Päätoimittaja
Hannu Lumme

Vastaava toimittaja
Helena Olkinuora
enajarvensuojeluyhdistys@gmail.com

Toimituskunta
Erkki Arvola, Heikki Halttunen,
Hannu Lumme, Rolf Oinonen,
Helena Olkinuora, Tapio Salokanto ja
Lea Siivola

Lehden tarkoitus
Enäjärven suojeluyhdistys ry:n
jäsenjulkaisu.

Taitto ja kuvankäsittely
Premedia Helsinki Oy

Tuotanto
Premedia Helsinki Oy

Kannen kuva
Kevään kalalokki jäällä Kivinokassa
Tapio Salokanto

Yhdistyksen kotisivu
www.enajarvi.fi

ISSN 2343-3965

PUHEENJOHTAJAN PALSTA



HYVÄ ENÄJÄRVELÄINEN,

Tätä kirjoittaessa takatalvi iski ihan kunnolla. Saimme Enäjärven tuntumissa pariinkin kertaan pääsiäisen molemmin puolin kunnolla lunta, ja melkoisen kylmänkin talven jälkeen kauan odotettu kevät otti takapakkia. Kylmänpuoleinen talvi takasi ainakin vahvan jääpeitteen mahdollistaen ulkoilun ja talvikalastuksen. Sen sijaan retkiluistelijoille ei tainnut paljon tilaisuuksia tulla runsaan lumen takia.

Toivottavasti tuleva kesä on rauhallinen ja suosiollinen niin järvestä nauttiville kuin järviluonnolle. Yhdistyksellemme vuosi 2024 on tärkeä juhluvuosi. Enäjärven suojeluyhdistys ry täyttää pyöreät puoli vuosisataa ollen yksi maamme vanhimmista suojeluyhdistyksistä. Juhlimme merkkipäivää jäsenillemme ja kaikille kiinnostuneille tarkoitettua tilaisuudella 3. elokuuta Sammatin Sampaalassa.

Tulevana kesänä yhdistys järjestää tuttuun tapaan Uitsalmen niiton ainakin kertaalleen. Näin pidämme huolta vene- ja kanoottireitistä sekä helpotamme veden virtaamaa Ylä- ja Ala-Enäjärven välillä. Tiedotamme kaikista tapahtumista hyvissä ajoin täysin uusituilla nettisivuillamme, jotka helpottavat informointia jäsenkunnallemme.

Toivotan kaikille jäsenillemme ja Enäjärven ystäville oikein hyvää juhluvuotta ja alkavaa kesäkautta.

Hannu Lumme



Enäjärven suojeluyhdistys – Olemme myös facebookissa.

Enäjärven suojeluyhdistys on valittu vuoden vesiensuojelijaksi

Länsi-Uudenmaan vesi ja ympäristö ry nimeää vuosittain Vuoden Vesien- tai Ympäristönsuojelijan. Nimitettävän henkilön tai organisaation tulee olla LUVYN toimialueella aktiivisesti ja menestyksellisesti vesien- tai ympäristönsuojelua edistävä. Tämän vuoden Vesiensuojelijaksi LUVYN vuosikokous nimesi yhdistyksemme. Kiitos kuuluu kaikille jäsenillemme, jotka mahdollistavat toimintamme.

SEURANTATERVEISIN / HELI VAHTERA

Enäjärven vedenlaatu

Viime kevät oli vähäsateinen, kesä alkoi aikaisin ja pitkään oli vähäsateista. Elokuussa satoi sitten paljon, Kiiikalassa 157 mm. Enäjärvestä vesinäytteet otettiin 5. syyskuuta, jolloin näytteet haettiin kaikista kolmessa vesimuodostumasta.

Enäjärven kolme vesimuodostumaa

Pinta-alaltaan 1 276 ha suuruinen Enäjärvi on vähähumuksinen järvi, jossa on kolme vesimuodostumaa (taulukko 1). Viimeisimmässä (2019) ympäristöhallinnon tekemässä vesienhoidon luokittelussa Enäjärven pääaltaan ekologinen tila oli hyvä; ravinnepitoisuudet matalia ja vaikka ajoittain oli todettu levätuotannon runsastumista, haitallisten sinilevien osuus oli ollut pieni. Järven pohjaeläinlajisto osoitti myös hyvää tilaa.

Kahdenselän ja järven länsiosan vesimuodostumien ekologinen luokka oli tyydyttävä, sillä ravinnepitoisuudet alueilla olivat koholla, minkä seurauksena kasviplanktonin

määrät olivat järven pääaltaasta suurempia ja osoittivat tyydyttävää tasoa. Haitallisten sinilevien osuus leväbiomassassa oli molemmilla alueilla pieni, mikä on veden virkistyskäyttöä ajatellen myönteistä.

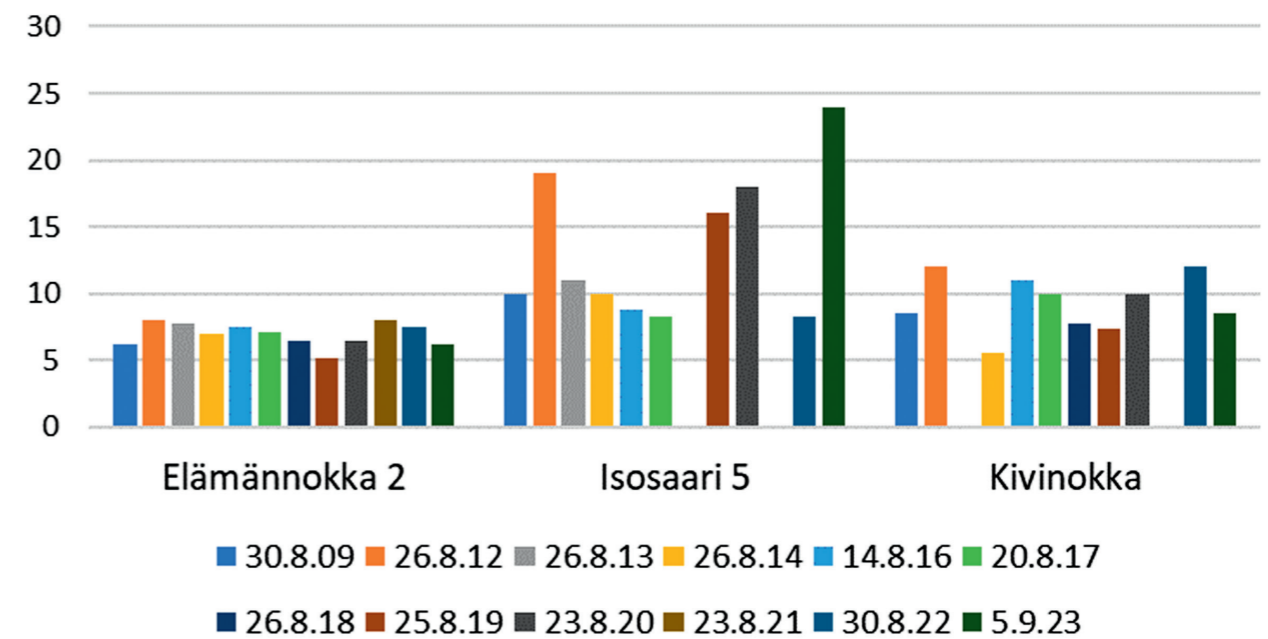
Happi ehtyi syvänteissä

Vähähumuksisissa järvissä veden väriluku on alle 30 mg Pt/l. Järven pääaltaalla ja länsiosissa veden väri osoitti vähähumuksisuutta, mutta Kahdenselällä vesi oli edellisvuosien tapaan tummunutta, väriluku 42 mg Pt/l. Näkökösyvyys oli silti siellä korkea, 2,7 metriä, kun pääaltaassa se oli 2,9 metriä. Länsiosan havaintopaikalla mittaustulos (2,4 metriä)

Taulukko 1. Tunnuslukuja Enäjärven vesimuodostumista.

Vesimuodostuma / havaintopaikka	Rantaviiva, km	Pinta-ala, ha	Valuma-alue, km ²	Ekologinen luokka
Pääallas / Elämännokka	44	643	59	Hyvä
Kahdenselkä / Isosaari	15,5	168	14	Tyydyttävä
Länsiosa / Kivinokka	59	465	91	Tyydyttävä

a-klorofylli, µg/l



Kuva 1. Levätuotantoa kuvaavan a-klorofyllin pitoisuus vesikerroksessa 0–4 metriä järven eri osissa.

osoitti järven tuottavan vesikerroksen ulottuvan viiden metrin syvyyteen. Siellä oli yhteyttämisessä syntynyttä, eliöstölle arvokasta happea, mutta tätä syvemällä happipitoisuus rajoitti jo eliöstön selviytymistä. Kahdenselän pohjoissyvänteessä happivarat ehtyivät seitsemän metrin syvyydessä ja pääaltaassa noin kahdeksassa metrissä.

Sisäistä kuormitusta

Järven pohjalle on vuosien saatossa kertynyt järven ravinnevarojen ja valumavesien ylläpitämisen ravinnekierron synnyttämää sedimenttiä. Joka kasvukausi sitä kertyy lisää, vaikka hajottajaorganismit sitä ahkerasti mineralisoivatkin sopivissa olosuhteissa. Enäjärven sedimenttejä ei taida olla koskaan tutkittu, mutta pohjanläheisten vesikerrosten vedenlaatu antaa siitä osviittaa.

Järven pääaltaan pohjalla vesi oli lämmintä, 9 astetta. Ravinteita oli kaksinkertainen määrä pintaveteen nähden, mutta merkittävää ravinteiden vapautumista sedimentistä ei ollut. Kahdenselän pohjoisen altaan syvänteessä alusveteen oli vapautunut pohjasta fosforia, jonka pitoisuus oli viisinkertainen päällysveteen verrattuna. Järven länsiosassa Kivinokan altaan päällysvedessä fosforia pääaltaasta vastavasti, mutta pohjalla pitoisuus oli noussut jo lähes kaksikymmenkertaiseksi ja tyyppi kolminkertaiseksi. Hapettomissa olosuhteissa sedimenttiin aikaisemmin sitoutunutta fosforia oli päässyt vapautumaan takaisin järviveteen. Fosfori oli

fosfaattia, joka päästessään tuottavaan vesikerrokseen oli helposti käyttöön otettavaa ravintoa leville.

Kahdenselän ja järven länsiosan vesialueiden pohjanläheisten vesikerrosten korkeat fosforipitoisuudet yhdessä alusveden heikentyneen happipitoisuuden kanssa ovat riski järven rehevöitymiskehityksen kiintymiselle ja vesimuodostumien ekologinen luokka on hyvää huonompi.

Levät kuvaavat järven tilaa

Järvessä perustuottajina toimivat levät, niin erilaisille pinnoille kiinnittyvät piilevät, kuin vesimassaan sekoittuneet planktiset levät, osoittavat järven ravinnetilaa. Ravinteiden lisäksi levien kasvua säätelee voimakkaasti valo ja lämpötila, joten niiden kerran kesässä toteutettu seuranta on liian vähän. Vuosittain toistettuna muutossuuntaa voi silti tarkastella. Enäjärvestä levätuotantoa osoittavan a-klorofyllin seuranta alkoi vuonna 2009. Eri levälajien runsaussuhteita ei tutkita.

Järven pääaltaassa a-klorofyllin pitoisuus on ollut melko vakaa, keskiarvo 7 µg/l. Kivinokan havaintopaikalla vaihtelua on ollut enemmän keskipitoisuuden ollessa 9 µg/l. Isosaaren havaintopaikalla pitoisuusvaihtelu on ollut voimakasta, keskiarvon ollessa seuranta-ajankohdan korkein (13 µg/l). Viime kesän pitoisuus (24 µg/l) oli korkea (kuva 1). Näytteitä otettaessa veden käyttöä rajoittavien sinilevien runsastumisesta ei ollut merkkejä. Levät olivat muihin

lajiryhmiin kuuluvia leviä. Limalevä *Gonyostomum* semen on kookas, 2-siimainen levä, joka voi olla merkittävä klorofyllin muodostaja. Levä pystyy liikkumaan vesipatsaassa ja hyötyy veden humuspitoisuudesta ja kohonneesta fosfaattipitoisuudesta alusvedessä. Se ei ole myrkyllinen, mutta aiheuttaa epämiellyttävän limapinnan iholle uimisen jälkeen. Oletko huomannut tällaista?

Ravinteet säätelevät levätuotantoa

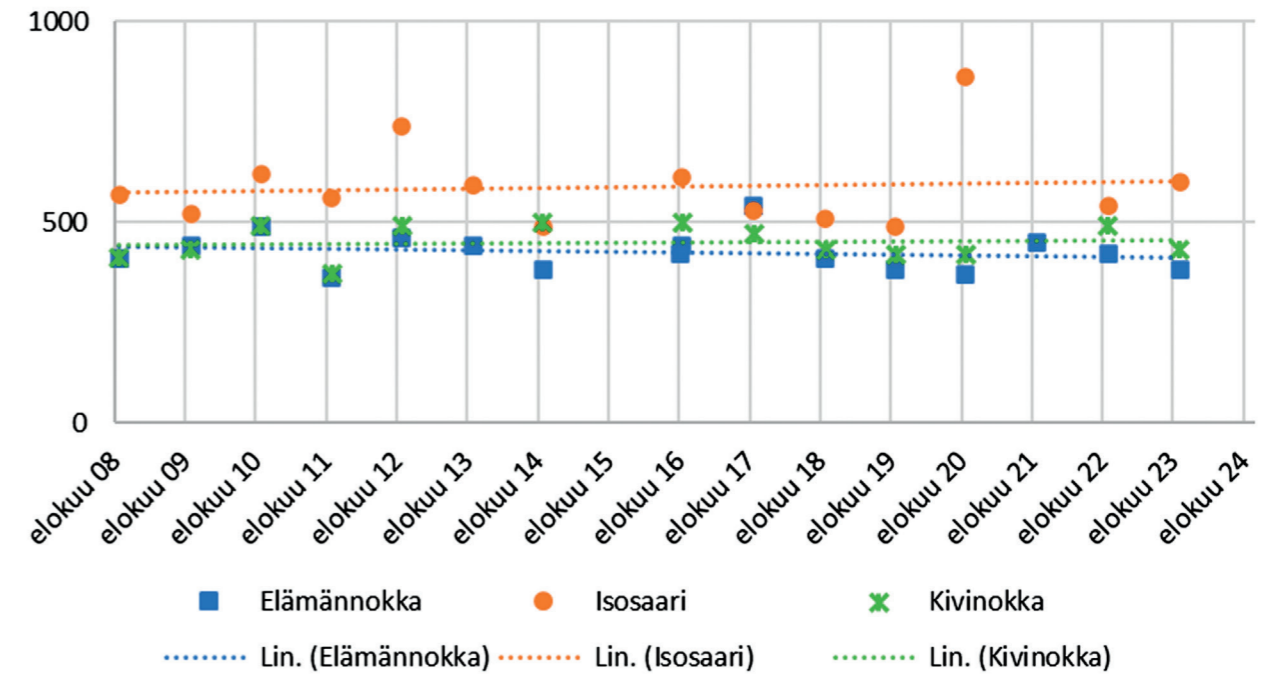
Sisävesissä tärkein perustuotantoa rajoittava ravinne on fosfori. Vähähumuksissa järvissä hyvän ekologisen tilan tavoitearvo (18 µg/l) toteutui Enäjärven pääaltaan ja länsiosan (Kivinokka) päällysvedessä, mutta Kahdenselällä (Isosaari) pitoisuus oli tyydyttävällä tasolla. Kokonaisfosforipitoisuuden trendi Enäjärven länsiosassa on ollut lievästi laskeva (kuva 2).

Typpi on toinen vesistön perustuottajille tärkeä ravinne. Vähähumuksissa järvissä sen hyvän tilan pitoisuusraja on 500 µg/l. Se on viime vuosina täytynyt ajoittain koko järven alueella, mutta ylittyi elokuussa Kahdenselällä (kuva 3). Ehkä elokuun runsaat sateet olivat huuhtoneet Lohnassuon alueelta humusvesiä järveen.

Talkoovanosta tarvitaan

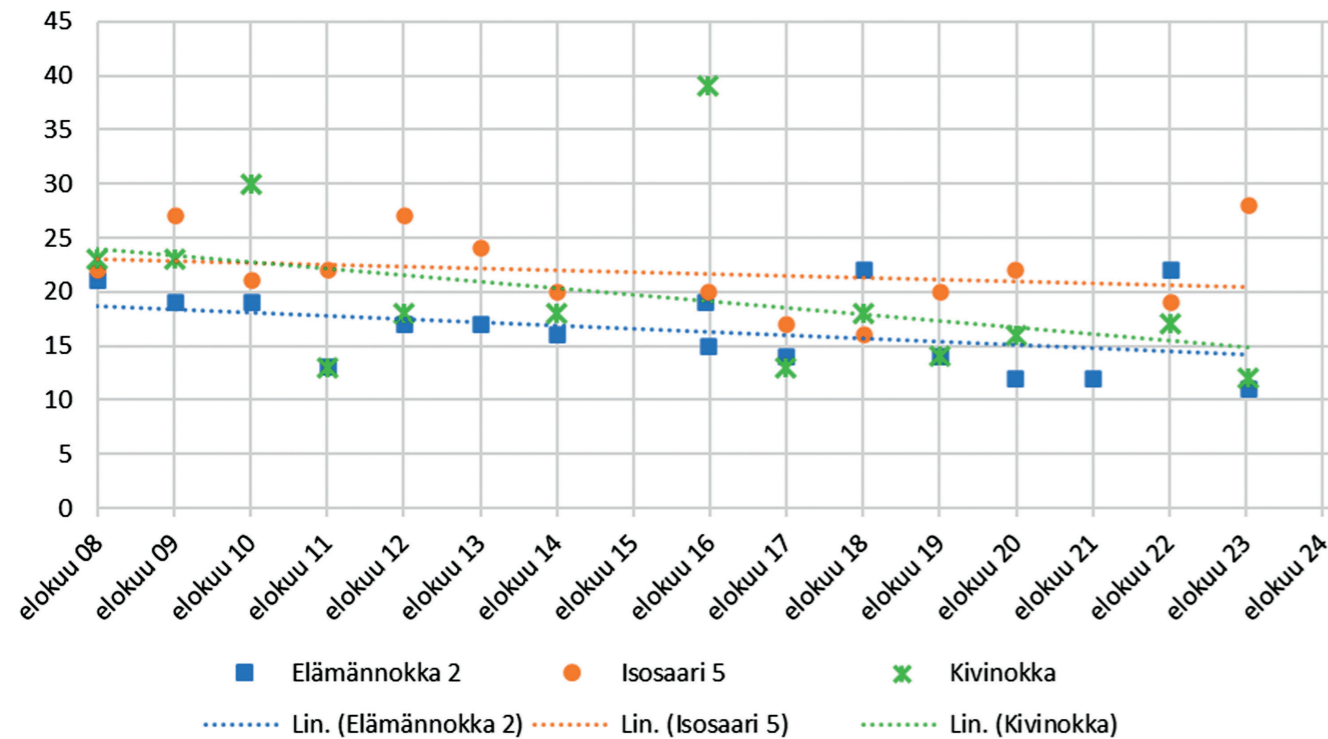
Enäjärvellä on lähes 120 km rantaviivaa ja järven valuma-alue on yli kymmenkertainen järven alaan verrattuna. Valumavesien merkitys järven kuormittajana on suuri, ja me kaikki voimme niiden laatuun palstoillamme ja toiminnallamme vaikuttaa. Järven päässeiden ravinteiden poisto on työlästä, mutta sitäkin voit kokeilla pyytämällä pikkukaloja katiskalla ja suojelemalla järvellä kalastavia vesilintuja. ■

Kokonaistyyppi, µg/l



Kuva 3. Päällysveden (1 metri) kokonaistyyppipitoisuus (µg/l) Enäjärven eri vesimuodostumien havaintopaikoilla. Hyvän ekologisen tilan tavoitearvo tyypelle on 500 µg/l.

Kokonaisfosfori, µg/l



Kuva 2. Päällysveden (1 metri) kokonaisfosforipitoisuus (µg/l) Enäjärven eri vesimuodostumien havaintopaikoilla. Hyvän ekologisen tilan tavoitearvo fosforille on 18 µg/l.



Kuvaaja Tapio Salokanto

Enäjärvi soi

KIRJOITTAJA ROLF OINONEN, KUVAAJA LEO VUORINEN

Maaliskuisena kevätpäivänä ajelumme Leon kanssa Mustlahdesta kohti Salmen siltaa. Tuiman talven jälkeen kevät on sulattanut tiet, Inkeniituntienkin, joka kääntyy Enäjärven rantaan, Heidi Velamon ja Matti Rantasen uutta ja vanhaa yhdistävään kotiin.

Kohta istumme liki satavuotiaan eteläpäädyn kodikkaassa tuvassa, Matin isän nuorukaisena enonsa kanssa rakentamassa, torpparilain myötä syntyneen itsellisen maatilkun entisessä päärakennuksessa. Tässä pienessä rakennuksessa Matin isänäiti eli Rantaska eli kuolemaansa vuonna 1949 asti, väliin yhtä, väliin kahta lehmää ja kivulloista Elli-tätiä hoidellen. Muutto puolen kilometrin päässä olleesta Junnolan malkakatteisesta torpasta omalle pientilalle ei tuonut juuri muutosta työn määrään, mutta nyt maksettiin valtion lainaa hiljalleen pois, päivätöilläkin jonkin aikaa ja elämä alkoi olla omassa käsissä.

Tässä mökissä Enäjärven rannalla Matti Rantanen vietti kaikki kesänsä syntymästään vuodesta 1952 aikuisuuden kynnykselle asti. Matin isä, Junnolan torpassa 1905 syntynyt Uuno oli pari-kymmppisenä muuttanut Helsinkiin, jossa koulutautui antiikkipuusepäksi, tapasi Pudasjärveltä muuttaneen tulevan vaimonsa Heimolan tansseissa. Laina ja Uuno avioituivat 1937 ja asettuivat asumaan Kasarminkadulle, jossa myös Uunon verstaasijaisi. Siellä syntyneet kaksi poikaa lähetettiin talvisodan sytyttyä Ruotsiin, jonne nuorimmainen sitten jäikin. Perheen asunto ja Uunon verstaasituhoutuivat kevään 1944 pommituksissa. Uusi asunto, pieni hellahuone löytyi Pohjois-Makasiininkatu seiskasta, silloisen radiotalon vierestä. Asuntoon tuli kylmä vesi, puuhella ja yksiliekinen kaasukeitin takasivat lämmön ja ruuanlaiton, käymälä oli pihan perällä päärakennuksessa. Matti syntyi olympiavuonna 1952 eli tähän Matin kertomukseen omista juuristaan kiteytyy koko Suomen viime vuosisadan historia.

Ja Matin oma elämä kuvaa nousua sodan rampauttaman Suomen puutteesta hyvinvointiin ja kulttuurin, ennen kaikkea musiikkielämän kukoistukseen.

Matin suvussa oli kyllä musiikintekijöitä, mutta varsinaisen portin musiikin maailmaan avasi Suomensjärveläinen

muusikko, orkesterinjohtaja ja säveltäjä Leevi Rantalaiho, Enäjärven rannalla Salitun Uudessatalossa syntynyt ja kasvanut. Leevi esiintyi säännöllisesti radiossa, ja hänen tapansa oli poiketa Uunon tuttuun kotiin viimeisiin harjoituksiin ennen radiotalossa esiintymistä tai äänitystä. Kerran vierailun aikana raskaana ollut Laina-äiti joutui kiireesti lähtemään synnyttämään, jolloin Leevi oli huikannut perään että ”Muist tuora sit pelmanni kans!” Toive kävi todella toteen. Leevin vierailuista

Matti sai monipuolisen ensituntuman harmonikansoittoon. Kerran Leevin taas soittaessa kolmivuotias Matti oli hakenut tyhjän kenkälaatikon ja mennyt komeroon sitä soittamaan ja laulamaan. Matin isä ymmärsi poikansa lahjakkuuden ja osti viisivuotislahjaksi pienen harmonikan. Ensiesiintyminen oli kuusivuotiaana ja siitä eteenpäin Matti tienasi omat rahansa soittamalla. Lasse Pihlajamaan harmonikkaopiston kautta ja yliopiston hum.kand.

tutkinnon jälkeen tie vei Tanskan kuninkaalliseen konservatorioon. Sibelius-Akatemian vastaperustetun harmonikkaluokan johtajaksi hänet nimitettiin 1977, lehtoriksi 1983 ja professoriksi 2015. Eli Matti on konserttiharmonikan korkeakoulutuksen uranuurtaja. Uransa aikana Matti on ehtinyt konsertoida ja pitää mestarikursseja yli kolmessakymmenessä maassa.

Matin kansanmusiikkikiinnostus heräsi toista kautta. Kansanmusiikin pariin hänet ohjasi suomensjärveläinen Piekkalan talon poika Veikko Laine, joka oli oppinut viulunsoiton naapurin Lempi Nymanilta. Veikko oli toiminut metsäteknikkona kaukana Savossa, mutta kun hän asettui eläkepäivikseen Enäjärven tuntumaan ja kuuli jo mainetta saavuttaneen Matin viettävän kesänsä Rantaskan mökissä, hän pyrähti paikalle, astui tupaan kysyen ”asuuks tääl se kuuluisa harmonikkamestari” ja siitä yhteinen soitto alkoi. Ikäero ei haitannut ja yhdessä kierrettiin nosteessa olevan kansanmusiikin tapahtumissa Kaustista myöten.



Matti Rantanen ja Heidi Velamo avioituivat 1978. Heidi on harmonikkataiteilija ja toimi pitkään Sibeliusakatemian nuorisokouluttajana. Perhe lapsineen viihtyi pitkään Karkkilan kulttuuriyhteisössä, mutta lopulta tie vei Matin suvun synnyinsuudulle, kun perheen tytär Senni löysi itselleen uuden oppimisympäristön Sammatin Vapaasta kyläkoulusta. Siellä kesämuistojen täyttämän Enäjärven rannalla perhe yhdisti Rantaskan vanhaan kotitaloon uuden, ajanmukaisen päädyn vanhaa rakentamistyylillä ja puita kunnioittaen. Taloyhdistelmä valmistui 2007. Kymmenen vuotta jouduttiin kuitenkin elämään lohikäärmeen varjossa, kunnes lopulta ratkesi, ettei suunniteltua Elsa-rautatietä vedetäkään Matin taloa hipoen yli Enäjärven.



Nyt Matti ja Heidi ovat eläkkeellä. Matti on esiintynyt seudun tapahtumissa jo pitkään ja nyt on sitten vuorossa Enäjärven suojeluyhdistyksen 50-vuotisjuhlat Sammatin Sampaalassa 3.8.2024. Matti kokoaa paikallisia soittajia harjoituksiin kesän alussa. Ohjelmassa on mm. Matin säveltämä Enäjärviälä, jonka nuotit vieressä. Kynnys tulla mukaan on matala, Matti tekee sovituksen soittotaitojen mukaan.

Kevättiltapäivä on pitkä mutta kuluu nopeasti – Leon isä on ollut nikkaroimassa Rantasten kotia, joten juttua riittää isä-Manusta ja muistakin seudun ihmisistä. Matti on elävä kotiseutuarkisto, suvut, henkilöt, ammatit, ja vuosiluvut muistuvat kirkkaina, varsinkin Pirttiniemen Oskusta riittää monta juttua. Mutta niistä ehkä toisella kerralla. ■

★★★★★

**RENNOSTI PALVELEVA
RAUTAKAUPPA**

RAUTANET SUOMUSJÄRVI AVOINNA:

MA-PE 7:00 - 17:00
LA 9:00 - 14:00
SU SULJETTU

Jarkko Nyström ☎ 050 917 2935
Sanna Mäki ☎ 044 970 4976
Sami Nieminen ☎ 044 242 1395
Taija Koski ☎ 050 376 4974

**”Meiltä löydät
kaiken tarvittavan
rakentamiseen ja
remontointiin!”**

RAUTANET
KOSKI TL - SUOMUSJÄRVI

Puh. 02 484 0620 | myynti@rautanetsuomusjarvi.fi
www.rautanetkoski.fi

Enäjärven suojeluyhdistys ry:n vuosikokous 16.3.2024

— TEKSTI HANNU LUMME —

Pidimme tämän kevään vuosikokouksen Suomusjärvellä, Kaffila Helinässä hieman tavanomaista aikaisemmin jo maaliskuun puolivälissä. Hallituksen työn kannalta oli perusteltua pitää vuosikokous hyvissä ajoin.

Osallistujia oli varsinkin aikaiseen ajankohintaan nähden ihan mukavasti, 18 henkilöä. Ennen kokouksen alkua kahvitarjoilun ohella ohjelmassa oli vakiintuneeseen tyyliin asian- tuntijaluento, jonka tällä kertaa piti Jarmo Markkanen mielenkiintoisella kuvaesityksellä seudun petoeläimistä otsikolla "Saukon jäljiltä metsään". Esityksen ohella useat osallistujatkin kertoivat omista havainnoistaan. Markkasen esityksestä jäi mieleen varsinkin otsikonkin paljastama saukon uudelleen yleistymisen alueellamme. Suurempien petojen, ilveksen ja suden jälkien ja jopa kohtaamisten havainnot tuntuvat nykyään jo jollei tavanomaiselta niin ainakin kohtalaisen yleisiltä.

Vuosikokous hyväksyi yhdistyksen toimintakertomuksen ja tuloslaskelman, samoin hyväksyttiin hallituksen esittämä toimintasuunnitelma ilman suurempaa keskustelua. Todettiin, että yhdistyksen viime vuonna myyntituotteeksi hankkimat uistimet olivat viime vuodelle isohko menoerä, jonka vastapainoksi uskotaan niiden myynnin nyt juhlavuotena tuovan kassaan tuloja. Kassaa rasittivat myös kaksi niittoa, jotka toteutettiin vuodelle 2023 hyväksytyn budjetin mukaisesti.

Toimintasuunnitelmaa vuodelle 2024 käsiteltäessä todettiin, että niittoa tehdään yksi tai kaksi sen mukaisesti, saadaan julkisia avustuksia. Tärkeä vuoden 2024 satsaus, joka varmasti maksaa itsensä aikaa myöden takaisin, on kotisivujen täydellinen uusinta. Vanhat kotisivut olivat jo menettäneet käyttökelpoisuutensa ja niiden päivittäminen oli hankalaa. Uudet, WordPress- pohjaiset sivut saatiinkin käyttöön juuri ennen vuosikokousta. Kotisivujen ylläpito ja hallinta on nyt käytännössä mahdollista yhdistyksen omin voimin, ja niiden selkeys lisää oleellisesti niiden merkitystä jäseninformoinnissa. Jäsenlehden julkaisu jatkuu kahden numeron voimin, ja tavoitteena on laatia myös tavanomaista kattavampi juhla julkaisu 50-vuotisjuhlan johdosta. Juhla julkaisuun pyritään saamaan julkista tukea esim. Leader- rahastolta.

Yhdistys järjestää 50-vuotisjuhlan Sammatin Sampaalassa 03.08.2024. Tämä juhlatilaisuus korvaa

tämänvuotisen Enäjärvipäivän. Juhlan ohjelmaan hallitus palaa mahdollisimman pian.

Aktiviteetteina myös tänä vuonna ovat veden laadun mittaus yhteistyössä ELY-keskusten kanssa ja vedenpinnan korkeuden tarkkailu yhteistyössä Lohjan kaupungin kanssa. Hoitokalastuksen järjestäminen on tavoitteena ja siihen palataan myöhemmin kesällä. Länsirata-hankkeen seuranta jatkuu niin, että hallituksen edustajat tapaavat suunnittelu-yhtiön edustajia ajankohtaisen tiedon saamiseksi. Uusina hankkeina yhdistys on mukana "Salon järvet"- yhteishankkeessa Valonian ja muiden alueen järvien kanssa, ja tämän hankkeen toivotaan alkavan vuoden 2024 aikana. Lohjan museon kanssa teemme yhteistyötä "Minun järveni"-hankkeessa, jossa kerätään etenkin perinnetietoa.

Hallituksen jäsenmäärässä palattiin yhdeksään jäseneseen. Erovuoroisista jäsenistä pitkäaikainen entinen puheenjohtaja Heikki Halttunen omasta toivomuksestaan halusi jättää hallituksen jäsenyyden. Koska erovuoroisten tilalle ei löytynyt uusia halukkaita jäseniä, on hallituksen kokoonpano 1.4.2024 alkaen Heikki Halttusta lukuun ottamatta entinen: Erkki Arvola, Jouko Laitinen, Casimir Lilius, Hannu Lumme, Rolf Oinonen, Helena Olkinuora, Tapio Salokanto, Lea Siivola ja Juho Äyräs. Yhdistyksen toiminnantarkastajana jatkaa Juha-Matti Koskinen ja varatoiminnantarkastajana Kalervo Mäkinen.

Kokous hyväksyi yksimielisesti hallituksen esityksen Heikki Halttusen kutsumiseksi yhdistyksen kunniapuheenjohtajaksi. Heikki Halttunen toimi yli kahdenkymmenen vuoden ajan yhdistyksen puheenjohtajana, varapuheenjohtajana ja hallituksen jäsenenä. Hän on ylläpitänyt omalla aktiviteetillaan ja esimerkillään yhdistyksen toimintaa välillä haastavinakin aikoina. Kunniapuheenjohtajan ominaisuudessa hän on oikeutettu osallistumaan hallituksen kokouksiin ja on lupautunut jatkamaan edelleen eri tehtävissä, kuten mm. Enäjärvilehden toimituskunnassa.

Kokouksen jälkeisessä uuden hallituksen järjestäytymiskokouksessa valittiin Hannu Lumme puheenjohtajaksi, Rolf Oinonen varapuheenjohtajaksi ja Helena Olkinuora yhdistyksen rahastonhoitajaksi ja sihteeriksi.

Edessä on koko yhdistykselle tärkeä juhluvuosi, johon toivotaan laajaa osallistumista ja vahvaa jäsenaktiiviteettia. ■

Varapuheenjohtaja Rolf Oinonen on palkittu työstään Enäjärven suojelun hyväksi

Tasavallan presidentti Sauli Niinistö on joulukuun 6 päivänä 2023 myöntänyt Enäjärven suojeluyhdistyksen hallituksen varapuheenjohtajalle, MMK Rolf Oinoselle Suomen Leijonan ansioristin.

Rolf Oinonen on yksi Enäjärven suojeluyhdistyksen perustajajäsenistä ja on toiminut yhdistyksen koko 50vuotisen toiminta-ajan hallituksen jäsenenä. Puheenjohtajana hän toimi 1984-1993 välisenä aikana ja vuodesta 1993 lähtien varapuheenjohtajana.

Jäätyään eläkkeelle opettajan työstään Oinonen on jatkanut suojelutyötä järven hyväksi. Yhteistyössä Lohjan ja Salon kaupunkien sekä alueen Ely-keskusten kanssa hän on soveltanut monipuolisesti opinto- ja työkokemustaan järven suojelutoimenpiteitä suunniteltaessa ja toteutettaessa. Vuosien myötä Rolf on osallistunut kaikkiin suojeluyhdistyksen moninaisiin tutkimus-, koekalastus- ja hoitotoimiin. Hänen työpanoksensa järven suojelussa ja yhdistyksen toiminnassa on edelleen hyvin merkittävä.

Kunniamerkki luovutettiin Oinoselle 13.1.2024 pidetyn yhdistyksen hallituksen kokouksen yhteydessä.

Onnittelut Rolfille Enäjärven suojeluyhdistyksen hallituksen ja jäsenistön puolesta! ■



Kuva: Tapio Salokanto



*Satunaisia
elämyksiä
Lohjanjärven
rannalla*

Mukavaa majoitusta järven rannalla
Elämyskylpylä ja saunamaailma
Ihania hoitoja ja hemmottelua
Maukasta ruokaa, näköalaterassi
Juhlat, kokoukset, catering

LOHJA
SPA & RESORT

Varaukset myyntipalvelusta:
puh. 030 608 40, myynti@lohjaspa.fi
Ylhäentie 1, Karjalohja www.lohjaspa.fi

Lohja Spalle myönnetty Green Key -sertifikaatti

Ensi kesän kalastuksesta

Ahventa, haukea, kuhaa ja lahnaa, jopa siikaa on pyytää asti, mutta muikku on syvässä aallonpohjassa. Muikun aiempi biomassa oli niin suuri, että sen katoamisen vaikutukset muuhun kalastoon näkyvät lähivuosina.

Enäjärvi kuuluu nykyään kokonaan Lounais-Suomen kalatalousalueeseen, jonka käyttö- ja hoitosuunnitelma koskee myös Enäjärveä. Onkiminen ja pilkintä eivät vaadi mitään lupia tai maksuja. Kalastuksenhoitomaksun maksamalla voit myös uistella yhdellä vavalla. Maksuvelvoite koskee 18 – 69 vuotiaita, poikkeuksena kalastajat, jotka ovat täyttäneet vähintään 65 vuotta 31.12.2023 mennessä. Seisovat pyydykset kuten verkot, rysät, katiskat, koukut vaativat kuitenkin kalastonhoitomaksun suorittamisen lisäksi veden omistajan eli osakaskuntien luvan ja merkin. Lupamyyjät löytyvät tästä lehdestä. Tutustu lupamyyjien jakamaan lisätietoon.

Enäjärvi jakaantuu kolmeen lupa-alueeseen. Suurimman alueen muodostaa Enäjärven kalastusyhdistys, johon kuuluvat kaikki järven osakaskunnat Sammatin Kiikalan kalastuskuntaa lukuun ottamatta. Kiikala kattaa järven itäisimmän osan. Kolmas ja pienin alue on järven luoteisosassa - Arpalahden kylän vedet on jaettu yksityisiksi vesialueiksi, joissa seisovien pyydysten käyttö on omistajan luvan varassa. Tutustu luvan oston yhteydessä saamiin ohjeisiin.

Kalatalousalue on vastikään valtuuttanut kaksi kalastusvalvojaa koko Enäjärven alueelle. Viime kesän kokemusten pohjalta valvontaa on syytä tehostaa varsinkin ravustuksen osalta. Käytettävissä on kalatalousalueen valvontavene. Tietoa pyydysten merkitsemisestä löytyy osoitteesta ahven.net.



Kuvan hauki ei ole kilpailussa mukana. Kuva: Heikki Halttunen

Kalastuskilpailu

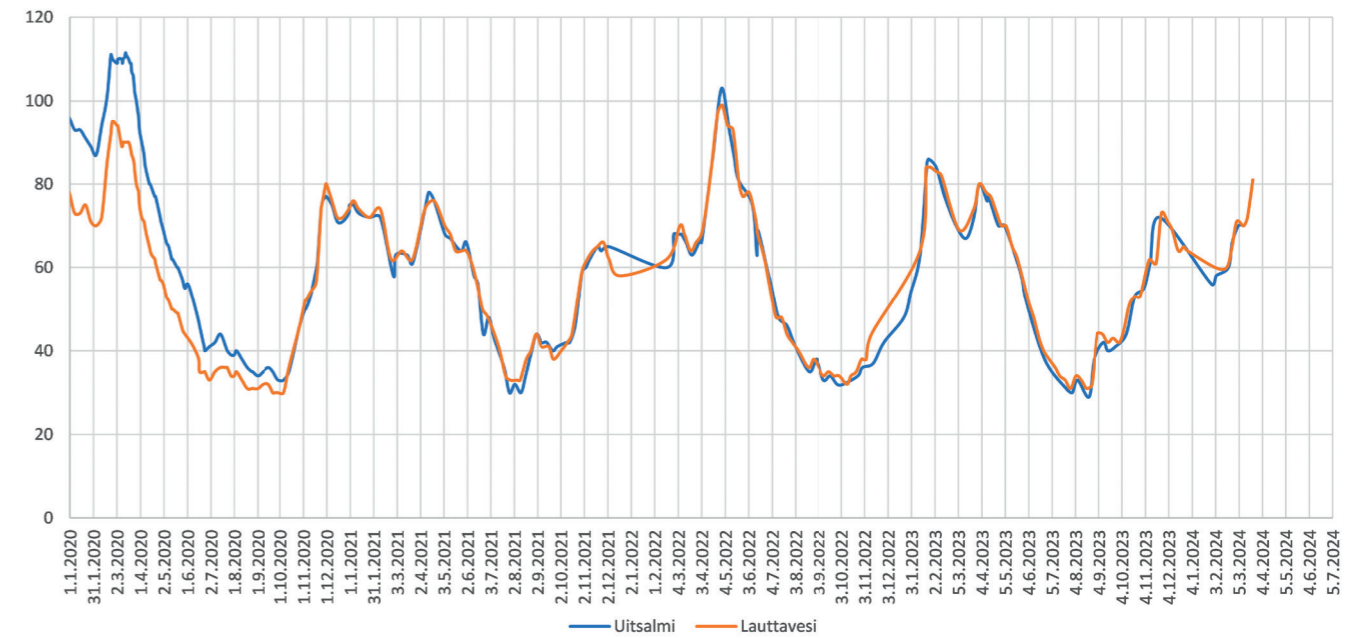
Kuka saa suurimman kalan Enäjärven suojeluyhdistyksen 50 -vuotis juhlavieheellä? Lähetä kuvasi enajarvensuojeluyhdistys@gmail.com spostiin. Kalakuvia näytetään myös yhdistyksen FB ja www-sivuilla, jossa näkyy myös jatkuvasti kilpailun tilanne. Isoimman kalan saanut palkitaan! ■



Enäjärven Suojeluyhdistyksen 50-vuotis juhlauihin. Suojeluyhdistys täyttää tänä vuonna 50 vuotta. Tämän kunniaksi olemme teettäneet Kuusamon Uistimen kanssa uuden värisen uistimen, joka on saatavissa vain suojeluyhdistyksen kautta! Räsänen Helmi 70 mm/20 g koossa on maineikas yleisviehe kaikille petokaloille. Sillä saa isompaa ahventa, kuhaa ja haukea sekä jalokaloja. Väri on savumuikku -tyylinen luonnonväri, joka on yksi pakin perusväreistä, joita kannattaa aina olla mukana. Räsänen savumuikun väreissä toimii koko kalastuskauden järvillä ja virtaavissa vesissä. Varsinkin niinä hetkinä, kun kalalle kelpaa parhaiten luonnonvärit. Tämä erinomainen uistin pitää olla jokaisen mökilläisen kalapakissa! Uistin hienossa pakkauksessa. Uistimen värin suunnittelussa mukana Lauri ja Erkki Arvola.

Enäjärven vedenkorkeus

Enäjärven vedenkorkeus X cm yli tason N60 +57,00 m



Syysateet näkyvät, Enäjärven vedenkorkeus on nousussa – ollaan ajankohtaan nähden ylhäällä. Lea Siivola

Enäjärven vedenkorkeutta tarkkaillaan viikoittain Uitsalmen ja Lanttaveden tarkkailupisteiltä. Tarkkailutiedot ovat nähtävillä Enäjärven suojeluyhdistyksen FB:ssä ja yhdistyksen uusilla kotisivuilla www.enajarvi.fi.

Kuvassa Enäjärven vedenkorkeudet vuoden 2020 alusta tämän vuoden maaliskuun loppuun. Kevään tulo näkyy selvästi vedenkorkeuskäyrässä. ■



Kuvaaja Leo Vuorinen

Vesikasvillisuuden niitto ja rannan ruoppaus

— TEKSTI LEA SIIVOLA —

Taustaa

Enäjärven rannat ovat osin kallioisia ja korkeita, mutta osin matalia, vesikasveja kasvavia. Rannan mataluus voi estää virkistyskäytön ja vesikasvillisuutta voi olla niin paljon, että se haittaa uimista ja vesillä liikkumista. Vesikasvillisuus kuuluu suomalaiseen järviluontoon ja rantamaisemaan. Se on tärkeä elinympäristö linnuille ja kaloille. Se ehkäisee myös rannan eroosiota ja pidättää maa-alueelta järveen tulevaa kiintoaine- ja ravinnekuormitusta.

Kun vesikasvillisuutta on virkistyskäytössä olevassa rannassa paljon ja se on tiheää, sitä voidaan joutua poistamaan. Jos ranta on lisäksi matala, voi sen kunnostaminen vaatia ruoppaamista. Ennen kunnostamistoimenpiteisiin ryhtymistä koko hankkeen toteutus tulee miettiä ja suunnitella huolellisesti, sillä vastuu hankkeesta on aina tilaajalla, sitä ei voi siirtää työn toteuttajalle. Vesikasvien niitosta tai poistosta sekä ruoppauksesta on hyvä keskustella ensin naapureiden ja osakaskunnan kanssa. Yhteishankettakin voisi suositella.

Ilmoitus

Koneellisesta niitosta ja ruoppauksesta pitää tehdä ilmoitus 30 vuorokautta ennen töihin ryhtymistä. Ilmoitus tehdään nykyisin ympäristöhallinnon sähköisessä asiointipalvelussa, jonka osoite on <https://sahkoinenasiointi.ahtp.fi/fi/palvelut> (Ympäristöasioiden rekisteröinti- ja ilmoituspalvelu) puh. 0295 020 900. Ilmoitusvelvollisuus koskee myös veneeseen kiinnitettävillä pienillä laitteilla tehtävää niittoa. Pienimuotoisesta, käsin tapahtuvasta niitosta tai esimerkiksi veneilyä haittaavan kiven siirrosta ei tarvitse ilmoittaa viranomaisille.

Ilmoitus tehdään järjestelmässä sähköisellä lomakkeella, mikä vaatii vahvan tunnistautumisen. Ilmoituksen tekeminen on maksutonta. ELY-keskus ilmoittaa ilmoituksen vastaanottamisesta lähettäjälle ja kaupungin ympäristönsuojeluviranomaiselle sekä antaa siitä lausunnon 30 vuorokauden sisällä. ELY-keskus voi antaa työstä tarkempia ohjeita tai kehottaa ilmoittajaa hakemaan hankkeelle vesilain mukaisen luvan aluehallintovirastolta.

Suunnitelma

Hyvä suunnitelma vastaa kysymyksiin, mitä tehdään, miksi, missä, milloin ja miten sekä kenen toimesta ja

suostumuksella. Ruoppaus- tai niittoilmoitukseen liitetään tällainen suunnitelma. Myös suostumukset mm. niittojätteen ja läjitysmassojen sijoituspaikasta esitetään suunnitelmassa.

Niittoa tai ruoppausta suunniteltaessa pitää selvittää kiinteistön rajat ennen kaikkea järven rannassa. Kiinteistön edustalla on todennäköisesti vesijättöä eli entistä vesialuetta, joka ei kuulu kiinteistöön. Enäjärvellä se on todennäköisesti yhteistä eli jonkin osakaskunnan aluetta. Toisen alueella, vaikka se olisi vesialuetta, ei saa ilman omistajan suostumusta tehdä mitään eli ei saa niittää vesikasveja eikä sitä saa ruopata eikä sitä myöskään saa täyttää / sinne läjittää ilman omistajan suostumusta. Nämä toimenpiteet eivät mitenkään muuta kiinteistön rajaa.

Naapurien kanssa neuvotellen pitää selvittää, minne niitetyt vesikasvit / ruoppausmassat voi läjittää. Sopiva läjityspaikka on sellainen, että niitetyt kasvit / ruoppausmassat eivät pääse sieltä takaisin järveen korkean veden, aallokon tai sateen aikana.

Kiinteistönomistajan tehtävä on hankkia sekä vesialueen että läjitysalueen omistajien suostumukset toimenpiteille ennen niitto- / ruoppausilmoituksen jättämistä. Netistä saatavan ilmoituslomakkeen liitteinä on sitä varten lomakkeet. Kiinteistönomistajan tehtävä on hankkia myös naapurikiinteistön omistajien suostumukset hankkeelleen. Nekin liitetään ilmoitukseen.

Työkohde rajataan kartalle (sekä niitettävä / ruopattava alue että läjitysalue) ja tehdään tarpeelliset mittaukset (ruoppausalue, sen syvyys/korkeus nyt ja ruoppauksen jälkeen, läjitysalue, sen korkeus nyt ja läjityksen jälkeen). Oleellinen vedenkorkeustieto on keskivesi MW, joka on Enäjärvellä N60 +57,5. Se määrittää maa- ja vesialueen välisen rajan (vesilain mukainen rantaviiva). Ylin vedenkorkeus Enäjärvellä on N60 +58,0 ja alin N60 +57,1. Ylin vedenkorkeus on oleellinen tieto etsittäessä sopivaa vesikasvien / ruoppausmassojen läjityspaikkaa.

Toteutus ja haittojen pienentäminen

Jotta lopputulos olisi toivottu, kannattaa suunnitteluun panostaa. Kunnollinen työn suunnittelu auttaa toteutuksessa ja vähentää haittojen syntymistä.

Vesikasvien poisto / niitto on tärkeää toteuttaa oikeana aikana. Tehokkain aika ravinteiden poiston kannalta on heinä-elokuun vaihteessa, jolloin myös linnut ovat pesineet. Leikattu kasvimaassa on aina kerättävä pois vedestä ja läjitettävä riittävän kauas rannasta, jotta kasvillisuuden



Vesikasvien niittoa Vuolijoen Pitkäjärvellä. Kuva: Pitkäjärven kunnostusyhdistys.

sisältämät ravinteet eivät kulkeudu takaisin veteen. Vesistöissä ajelehtiva kasvimaassa aiheuttaa lisäksi esteettistä haittaa ja roskaantumista, vaikeuttaa virkistyskäyttöä ja ajautuu lopulta jonkun rantaan, mikä ei ole kivaa.

Ruoppaaminen aiheuttaa aina haittoja; vesialueen roskaantumista, veden samentumista ja ravinteiden vapautumista pohjasedimentistä. Ruoppaus tulee ajoittaa virkistyskäyttökauden (touko-elokuu) ulkopuolelle. ELY-keskukset kieltävätkin vastauksessaan ilmoitukseen ruoppauksen tänä aikana. Pieniin ruoppauksiin syksy tai varhainen kevät sopivat, mutta isommat ruoppaukset on suositeltavaa tehdä talvella jään päältä. Aiemmin kerrotun mukaisesti ruoppausmassoja ei saa läjittää toisen maa-alueelle tai vesijätölle ilman omistajan suostumusta eikä vesialueelle ilman aluehallintoviraston lupaa. Lintujen pesintäaikoja ja kalojen kutuaikoja on vältettävä. Lintujen kannalta suositeltava työaika on 1.10.–31.3.

Ruoppausmassojen läjitys tulee tehdä niin, että ne eivät pääse takaisin vesistöön tulvan tai sateen aikana. Myös läjitysalue ja työstä aiheutuneet jäljet on siistittävä ympäristöön sopivaksi. Samoin työalueelta niitetty ja irronnut kasvillisuus tulee kerätä pois vesistöä ja sijoittaa asianmukaisesti maa-alueelle.

Tarjousta ruoppauksesta ja vesikasvien poistosta kannattaa pyytää usealta sellaiselta urakoitsijalta, joka on tehnyt aikaisemmin onnistuneita ruoppauksia tai vesikasvien poistoja. Kannattaa tutustua onnistuneisiin kohteisiin ja pyytää urakoitsija käymään paikalla ennen tarjouksen tekemistä.

Työssä on syytä pyrkiä siihen, että ruopattu alue syvenee järven selälle päin, jotta ei synny lietettä keräävää kuoppaa. Ruopatun alueen sivuluiskat eivät saa myöskään jäädä pystysuoriksi, vaan ne tulee luiskata maalajin edellyttämään kaltevuuteen. ■

- ELY-keskusten ohje niittoon https://www.ely-keskus.fi/documents/46207634/46411205/Vesienhoito_niitto_2013.pdf/41317c5a-b477-f5c2-0c34-c5664508c941?t=1649311324321
- Ruoppauksia koskeva ohje <https://www.vesi.fi/vesitieto/rannan-ruoppaus/>
- Hyviä ohjeita vesien kunnostukseen löytyy <https://aitosuvi.fi/ajankohtaista/ohjeita-vesien-kunnostukseen>, josta myös tähän kopioitu kuva.

Yhdistyksen nettisivuilla on ollut valosaastetta koskeva hallituksen aiemman jäsenen Maarit Leinin kirjoitus. Siinä on varsin osuvat ohjeet jatkuvasti ajankohtaiselle asialle. Rantarauhaan ja järviluonnon kunnioittamiseen kuuluu kaikinpuolinen huomaavaisuus alueen eläimistöä, kasvistoa ja naapurustoa kohtaan. Tähän viitataan oheisessa kirjoituksessa.

Liika valoko turhaa? - Kyllä

Nykyään puhutaan ja kirjoitetaan paljon valosaasteesta. Mitä se on?

Jo aikoinaan tehdyn tutkimuksen mukaan ovat mökkiläiset perinteisesti paenneet liikaa valoa maaseudun rauhaan.

Kuitenkin valon käyttö on lisääntynyt huomattavasti aina korkeatasoisemmin varusteltujen mökkien tultua rannoillemme.

Välttääkäämme horisontin yläpuolelle suuntautuvaa tarpeetoman voimakasta valaistusta, joka ei ole tarpeen turvallisuuden tai viihtyisyyden kannalta. Kun valaisimesta lähtevä valonsäde jää horisontin alapuolelle, ei valoa pääse karkuun taivaalle.

Valaisimen tehoa voidaan säätää alemmaksi, jolloin saavutetaan myös taloudellisia säästöjä. Lisäksi turhaa yöllistä valaisemista voi rajoittaa ajastimilla. Annetaan naapureillemme yön hämäryys ja pimeys.

Voimmeko pitää luontaisen hämäryyden ja pimeyden häviämistä vakavasti otettavana ympäristöhaasteena? Sehän vaikuttaa meidän ihmisten lisäksi myös eliöstöön, joka on tottunut säännömukaiseen pimeään ja luonnonvalon vaihteluun. Meille kaikille olisi varmasti miellyttävämpää, jos kesäasunnoillamme kajastuisi maltillinen ja tunnelmallinen valaistus. Välttääkäämme ns. ylivalaisua ja sovittakaamme valaistus kulloisenkin tarpeen mukaan.

Vapaa-ajan ja rentoutumisen kannalta on erityisen tärkeää mahdollisuus keinovalottomaan ympäristöön. ■



KARJALOHJAN SIVUAPTEEKKI

Keskustie 44, Karjalohja

Puh. 0440 355 175

Avoinna

ma-ti 9-16

ke 9-17

to-pe 9-16



HALLITUS

HANNU LUMME
puheenjohtaja

hm.lumme@gmail.com

050-565 5550

ROLF OINONEN
varapuheenjohtaja

rolf.oinonen@gmail.com

040-839 8528

HELENA OLKINUORA
rahastonhoitaja
sihteeri

enajarvensuojeluyhdistys@gmail.com

040-563 9839

ERKKI ARVOLA
jäsen

erkki.arvola@jfp.fi

050-571 3617

JOUKO LAITINEN
jäsen

laitinen.jouko@gmail.com

050-596 7031

CASIMIR LILIUS
jäsen

casimir.lilius@aristo-invest.fi

040-085 5250

TAPIO SALOKANTO
jäsen

tapio.salokanto@gmail.com

040-702 4664

LEA SIIVOLA
jäsen

lea.siivola@outlook.com

040-510 7008

JUHO ÄYRÄS
jäsen

juho.ayras@gmail.com

044-554 4018

Uudet kotisivut

Yhdistyksemme kotisivut kaipasivat uudistamista jo muutaman vuoden, koska niiden layoutiin käytetty ohjelma oli jo vanhentunut eikä mahdollistanut nopeaa ja helppoa jäsenistön informointia niiden välityksellä. Hallitus selvitteli asiaa, ja lopputuloksena oli, että päätettiin lopettaa vanhojen kotisivujen tekohengitys ja tilata mahdollisimman ripeästi kokonaan uudet, helppokäyttöiset nettisivut.

Onnistuimme löytämään jäsenistömme kautta tyyliin "tunnetko jonkun, joka olisi kiinnostunut auttamaan meitä nettisivujen teossa" pari toimittajaa, jotka ovat aiheeseen erikoistuneet ja jotka ovat valmiita laatimaan sivut nopeasti ja kohtuuhinnalla. Yhdistyksen resurssit ovat kuitenkin rajalliset. Valitsemallamme toimittajalla oli oikein hyvät suositukset, emmekä joutuneet pettymään prosessin aikana. Koko juttu sujui parissa kuukaudessa lopullisen päätöksenteon jälkeen, ja uudet, selkeät kotisivut ovat olleet käytössämme jo maaliskuun alkupuolelta lähtien. Hallituksen keskuudessa on sovittu, ketkä ovat vastuussa sivujen päivittämisestä, mikä tehtävä voidaan nyt – toisin

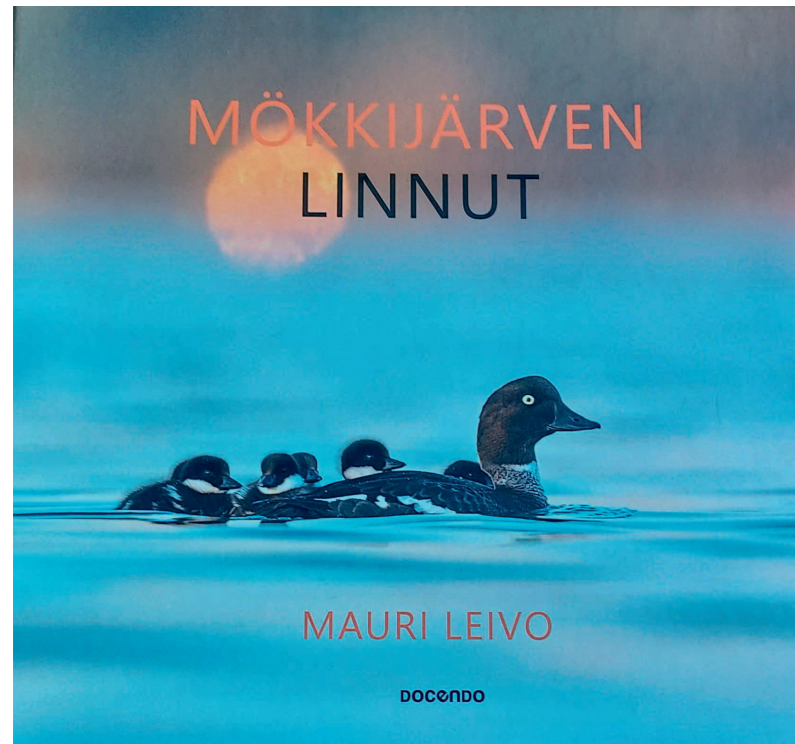


kuin aiemmin - hoitaa omin voimin. Käyttäjäkokemukset ovat olleet positiivisia.

Nettisivujen osoite pysyi ennallaan www.enajarvi.fi

Hallitus pyrkii pitämään uutta verkkosivustoa ajan tasalla ja vahvistamaan kotisivuja tärkeimpänä tiedotuskanavana Enäjärvilehden ohella. Otamme mielellään vastaan palautteita, kuvia, juttuja ja aloitteita tähän liittyen. ■

MÖKKIJÄRVEN LINNUT



Tunnettu ja arvostettu lintuharrastaja ja ammattiluentokuvaaja Mauri Leivo on julkaissut uuden teoksen. Mökkijärven linnut- kirja vie seuraamaan kuikkien, laulujoutsenen, kalalokkien, västäräkien ja muiden mökkijärvillä asustavien lintujen elämää vuodenvaihteen eri aikoina. Kirjan kuvitus on laadultaan ja monipuolisuudeltaan huippuluokkaa. Kirjoittaja on liikkunut myös Enäjärvellä ja kirjaan sisältyy muutama luku näistä käynneistä. Teosta voi suositella jokaiselle linnuista kiinnostuneelle mökkeilijälle- erityisesti enäjärviläisille.

Kirja on myynnissä kirjakaupoissa ja sitä voi myös tilata suoraan Mauri Leivolta hänen nettisivujensa ohjeistuksen mukaisesti. Tekijältä tilatessa saa signeeratun kappaleen. ■

ENÄJÄRVEN SAHA KY

Sahattua, höylättyä ja kyllästettyä puutavaraa.

Sahamaantie 55, 09120 Karjalohja

Simo Westerlund

0400 470766

Forest Studio Mustikkarinne

- » Kukkaverstas, pihapuoti, musiikkituokiot ja ohjelmapalvelut
 - » Kalastusluvut ja Enäjärven suojeluyhdistyksen tuotteet
 - » Kimput ja kranssit tilauksesta
- Vesikarintie 30, Suomusjärvi p. 044 513 8321
www.mustikkarinne.fi

J-P TUOMINEN
PUTKITYÖT
0400-772798

KAI LONNQVIST
KAIVUU- JA MAANSHIRTOTYÖT
KIVIAINESTOIMITUKSET
050 345 1817

Kiskon Sähkötyö Oy
 Puh. 045 112 5452
Arto Alho

KALASTUSLUPAMYYYJIÄ

Enäjärven osakaskuntien ja kalastusyhdistyksen kalastuslupia myyvät henkilöt tai toimipaikat ovat tänä vuonna alla olevat. Huomaathan, että Enäjärven kalastusyhdistyksen luvat kattavat koko Enäjärven lukuunottamatta Sammatin Kiikalan kalastuskuntaa, jonne hankitaan omat luvat.

Enäjärven kalastusyhdistys (Taipale-Laidikkeen, Salitun, Salmen, Sakkolan, Mustlahden ja Nummijärven osakaskunnat)

Suomusjärven Kukkapuoti, Kitulantie 7
 Marketta Kallionpää, Sahamaantie 55
 Pekka Tuominen, Hevostie 9
 Mustikkarinteen tila, Vesikarintie 30
 Kikka Pätilä, Nummijärventie 719

050 5606905
 050 5693314
 040 8411697
 044 5138321
 044 3358163

soitto ensin

Segerin kukka, Keskustie 59

040 0149329

Unkan baarin tiloissa, soitto ensin, aukiolo vaihtelee

Kiikalan osakaskunta

Lasse Kallio, Uimarannantie 11

050 566 6637

Lasse Alén, Junnintie 77

040 047 1376

MYYNITTUOTTEET



Enäjärven suojeluyhdistys on tilannut muutamia tuotteita myytäväksi. Ostamalla näitä tuotteita tuet suojeluyhdistyksen toimintaa.

Enäjärven Suojeluyhdistyksen 50-vuotisjuhlaistuin.

Hinta 20 euroa/kpl. Uistin hienossa pakkauksessa. Lisätietoa uistimesta lehden sivulla 12.

Enäjärvi kahvimuki.

Mukien koko on noin 2 dl. Mukeja on kahta lajia, toisessa näkyy auringon kajo järven pinnalla ja toisessa pilvet ja aurinko heijastuvat järven pintaan. Hintaa 10 euroa/kpl, konepesun kestävä. Kuvat Tapio Salokanto.

Lisätiedot : enajarvensuojeluyhdistys@gmail.com tai Helena Olkinuora 040-5639839.

Suunnitteletko ulko-/sisämaalauksia, tapetointia tai jotakin muuta

Kaipaako kotisi, mökkisi, ulkorakennuksesi, pihasaunasi, aitasi tai laiturisi uutta maalia pintaan tai onko kyseessä uudiskohde?

Meiltä saat koko paketin! Luomme yhdessä aluksi maksuttoman suunnitelman halutulle kohteelle.

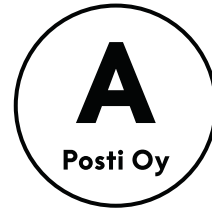
Kauden 2024 ulkomaalaustyöt myydään nyt, toimithan ripeästi. Sää suosivat nopeimpia!

Työstämme saat myös kotitalousvähennyksen!

Ota rohkeasti yhteyttä!

p. 044 52 72 548/Sari saripohjola@hotmail.com

Toimitamme kohteeseen: telineet, suojaukset, pesut, välineet, maalit, ja tekijät.



Posti Green

JÄSENMAKSU 2024

Yhdistyksemme vuosikokous vahvisti 16.3.2024 jäsenmaksun pysyvän ennallaan. Henkilöjäsenen jäsenmaksu 20 euroa, perheenjäseniltä samoin kultakin 20 euroa ja yhteisöjäsenmaksu on 200 euroa.

Maksamalla jäsenmaksun pikaisesti varmistat Enäjärvi-lehden postituksen ilmoittamaasi osoitteeseen kahdesti vuodessa. Samalla tuet yhdistyksemme toimintaa Enäjärven hyväksi ja olet mukana tärkeässä vesiensuojelutyössä. Yhdistyksellemme on tärkeää myös järven virkistyskäytön kehittäminen luonnonsuojelun näkökohdat huomioiden ja kalastusharrastuksen edistäminen. Ilmoitathan myös sihteerille, mikäli yhteystietosi ovat muuttuneet.



Kuva: Heikki Halttunen

Saajan tilinumero Mottagarens kontonummer		IBAN FI46 4006 0010 0399 78	BIC	
Saaja Mottagare		Enäjärven suojeluyhdistys ry Ihantolantie 380 25410 Suomensjärvi	Yhdistyksen jäsenmaksu 2024 Henkilö 20 € Yhteisö 200 €	
TILISIIRTO GIRERING	Maksaja Betalar			
	Allekirjoitus Underskrift		Viitenro Ref.nr	
Tililtä nro Från konto nr		Eräpäivä Förf.dag	15.05.2024	Summa

Maksu välitetään saajalle maksujen välityksen ehtojen mukaisesti ja vain maksajan ilmoittaman tilinumeron perusteella.

Betalningen förmedlas till mottagaren enligt villkoren för betalningsförmedling och endast till det kontonummer som betalaren angivit.

PANKKI BANKEN